

Centre d'Action
Bénévole
du Bas-Richelieu



Rapport annuel

2016



CENTRE D'ACTION BÉNÉVOLE DU BAS-RICHELIEU INC.

70, rue Élisabeth, Sorel-Tracy (Québec) J3P 4G5 - Tél.: (450) 743-4310 - Télécopieur: (450) 743-2046 - Courriel: cabbr@bellnet.ca

www.benevolatpierredesaurel.org Facebook @centredactionbenevoledubasrichelieu

TABLE DES MATIÈRES

PRÉSENT DANS SON MILIEU	4
LE MOT DU PRÉSIDENT	5
LE MOT DE LA DIRECTRICE	6
CONSEIL D'ADMINISTRATION	7
STRUCTURE	8
L'ÉQUIPE DU CENTRE D'ACTION BÉNÉVOLE	9
L'ACTION BÉNÉVOLE	11
CENTRE JEUNESSE-EMPLOI.....	16
DÉPANNAGE ALIMENTAIRE.....	17
OPÉRATION-SEPTEMBRE.....	18
PROJETS SPÉCIAUX ENFANTS	19
DÉJEUNERS-ÉCOLES.....	20
ADMINISTRATION SPÉCIFIQUE.....	21
INFO-CANCER.....	22
POPOTE ROULANTE	23
BOUTON PANIQUE.....	23
ACCOMPAGNEMENT MÉDICAL ET TRANSPORT.....	24
INTERVENTION PSYCHO-SOCIALE.....	25
DES CHIFFRES QUI PARLENT- TABLEAUX DE STATISTIQUES	26
DES FAITS SAILLANTS	30
PLUSIEURS IMPLICATIONS BÉNÉVOLES	31
UNE BELLE COLLABORATION.....	40
LES CAMPS TIM HORTON	41
PROCESSUS	42
DONATEURS ET PARTENAIRES	43
CONCLUSION	45
UNE BELLE LEÇON DE VIE.....	46

PRÉSENT DANS SON MILIEU

NOTRE MISSION

Promouvoir et développer l'action bénévole dans la MRC de Pierre-De-Saurel en soutien à des services d'aide, ainsi qu'aux organismes communautaires qui en expriment le besoin.

NOTRE VISION

Se positionner comme leader de l'action bénévole en offrant toute la collaboration nécessaire aux organismes de la région et en unissant nos efforts afin de grandir ensemble dans l'implication mutuelle des causes qui nous tiennent à cœur.



NOS VALEURS

↪ **Accomplissement**

Nous croyons que l'accomplissement se réalise par les efforts et la persévérance.

↪ **Passion**

Nous croyons que la passion nous motive à nous surpasser.

↪ **Respect**

Nous croyons que le respect est une valeur essentielle assurant une saine relation avec autrui.

↪ **Collaboration**

Nous croyons que la réussite est le fruit de la collaboration. Unir nos efforts dans un but commun est un objectif d'équipe primordial.

Le Centre d'Action Bénévole du Bas-Richelieu, c'est

55 022 heures de bénévolat.

LE MOT DU PRÉSIDENT



Yves Langlois

Dans la vie des humains comme dans celle des organismes, certaines personnes laissent leurs traces de façon plus profonde que d'autres. C'est le cas de Richard Bourque et de Michel Huppé qui quittent le conseil d'administration après respectivement 12 et 21 années. Passionnés et remarquablement impliqués au sein du conseil ainsi que dans de multiples projets au sein du Centre, ils ont su, au fil des années, guider avec brio les destinées de notre organisme et contribuer à son essor. Merci! Merci! Merci!

Dans la continuité de la planification stratégique initiée il y a deux ans, et désireuse de bien remplir la mission du Centre qui en a découlé, notre directrice générale a élaboré, en 2016, un plan d'action intelligent qui saura nous guider et nous faire avancer progressivement vers la vision exprimée dans les premières pages de ce document. L'exercice s'est fait avec l'implication des employés et le concours des administrateurs. Merci à tous!

Avez-vous visité le site web du Centre "benevolatpierredesaurel.org"? Sinon, je vous invite à le faire. Il est très beau, bien construit et décrit les divers services offerts par le centre. On y présente l'historique du CABBR, les employés, les administrateurs, les principaux collaborateurs, le code d'éthique et de déontologie, un lien permettant de faire un don en ligne et un autre nous indiquant comment s'y prendre pour s'engager comme bénévole au sein du Centre ou d'un autre organisme de la région.

Vous avez même un accès direct à notre adresse Facebook @centredactionbenevoledubasrichelieu. Allez-y et échangez en temps réel!

Après de nombreuses heures de travail et avec l'aide de Jean-François Daigle, directeur général de la Corporation de développement communautaire Pierre-De-Saurel, un comité a été formé afin de réviser en profondeur les règlements généraux du CABBR, lesquels dataient de l'an 2000 et s'éloignaient de la législation actuellement en vigueur au Québec. Le conseil d'administration soumettra pour approbation à l'assemblée générale ce laborieux projet d'actualisation.

En 2016, on célèbre de belle façon la 45^e année d'existence du Centre d'Action Bénévole du Bas-Richelieu. Ce fut un événement fort bien réussi, très apprécié, rendant hommage de belles façons à nos formidables bénévoles. Soulignons que cette année encore, le CABBR a fait un travail extraordinaire auprès des personnes dans le besoin. Cette généreuse réalisation, on la doit non seulement à tous nos bénévoles, mais aussi à nos employés dévoués, à nos administrateurs impliqués, à nos généreux collaborateurs et bailleurs de fonds, sans qui rien de cette extraordinaire réalisation n'aurait été possible.

MILLE FOIS MERCI!

Yves Langlois, président du Conseil d'administration

LE MOT DE LA DIRECTRICE

Encore une fois, une belle année pour le Centre d'Action Bénévole du Bas-Richelieu.



C'est à l'image des efforts déployés qu'un vent de renouveau a soufflé sur le CAB en 2016.

Après avoir identifié nos forces et nos faiblesses grâce à la planification stratégique finalisée en 2015, un magnifique travail d'équipe s'est amorcé. Toute cette réflexion réalisée nous a permis d'être bien outillés pour poursuivre notre mission... *aujourd'hui et pour des années à venir.*

En 2016, nous avons consacré de nombreuses heures à l'élaboration d'un plan d'action... beaucoup de travail, beaucoup d'échanges et surtout beaucoup de satisfactions!

C'est quotidiennement et collectivement que nous nous alignons sur les meilleures pratiques dans le but d'atteindre nos objectifs, de là l'importance d'une équipe qui porte une attention particulière à l'efficacité des services offerts et à l'importance des effectifs en bénévolat et à sa relève, et ce, dans un contexte de relation d'aide et d'entraide.

En prenant connaissance de ce rapport d'activités, vous y constaterez tout le travail qui a été accompli durant l'année. Vous en conclurez, comme moi, que l'équipe ainsi que nos généreux bénévoles n'ont vraiment pas chômé et soyez assurés que nous faisons tout ce qui est en notre capacité pour satisfaire les nombreux besoins au sein de notre communauté.

*Sylvie Cantin
Directrice générale*



CONSEIL D'ADMINISTRATION



Rôle du conseil d'administration :

Un conseil d'administration, c'est la pierre angulaire d'un organisme sans but lucratif. Il est responsable de la santé et de la viabilité de l'organisme.

Yves Langlois, président

Lise Lalancette, 1^{ère} vice-présidente

Michel Germain, 2^e vice-président

Michel Huppé, secrétaire

Richard Bourque, trésorier

Alain Racine, administrateur

Luce Jacob, administrateur

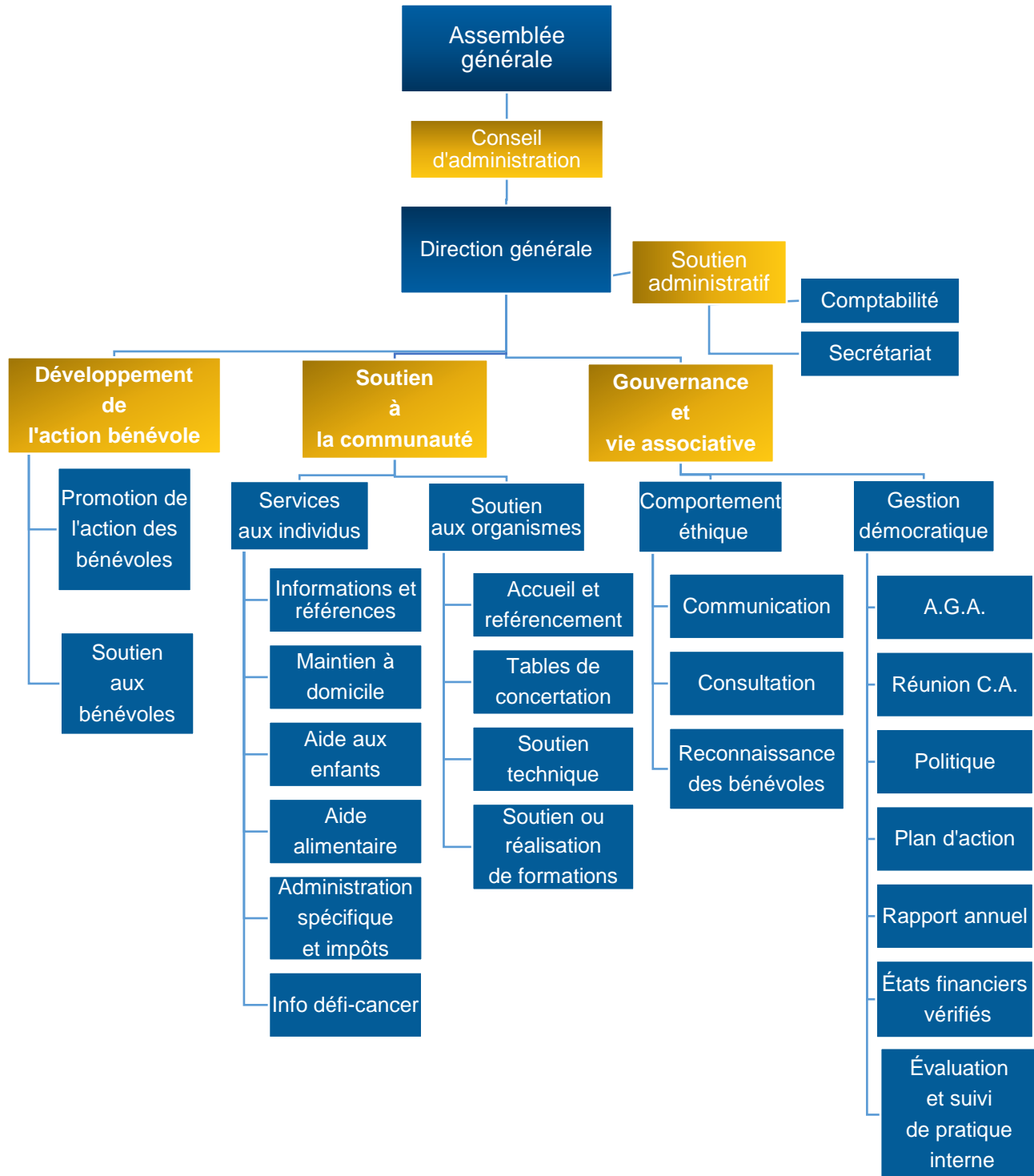
Denise Villemure, administrateur

Denis Dumont, administrateur

Mario Beaulieu, administrateur

Frédéric Cournoyer, administrateur

STRUCTURE



L'ÉQUIPE DU CENTRE D'ACTION BÉNÉVOLE

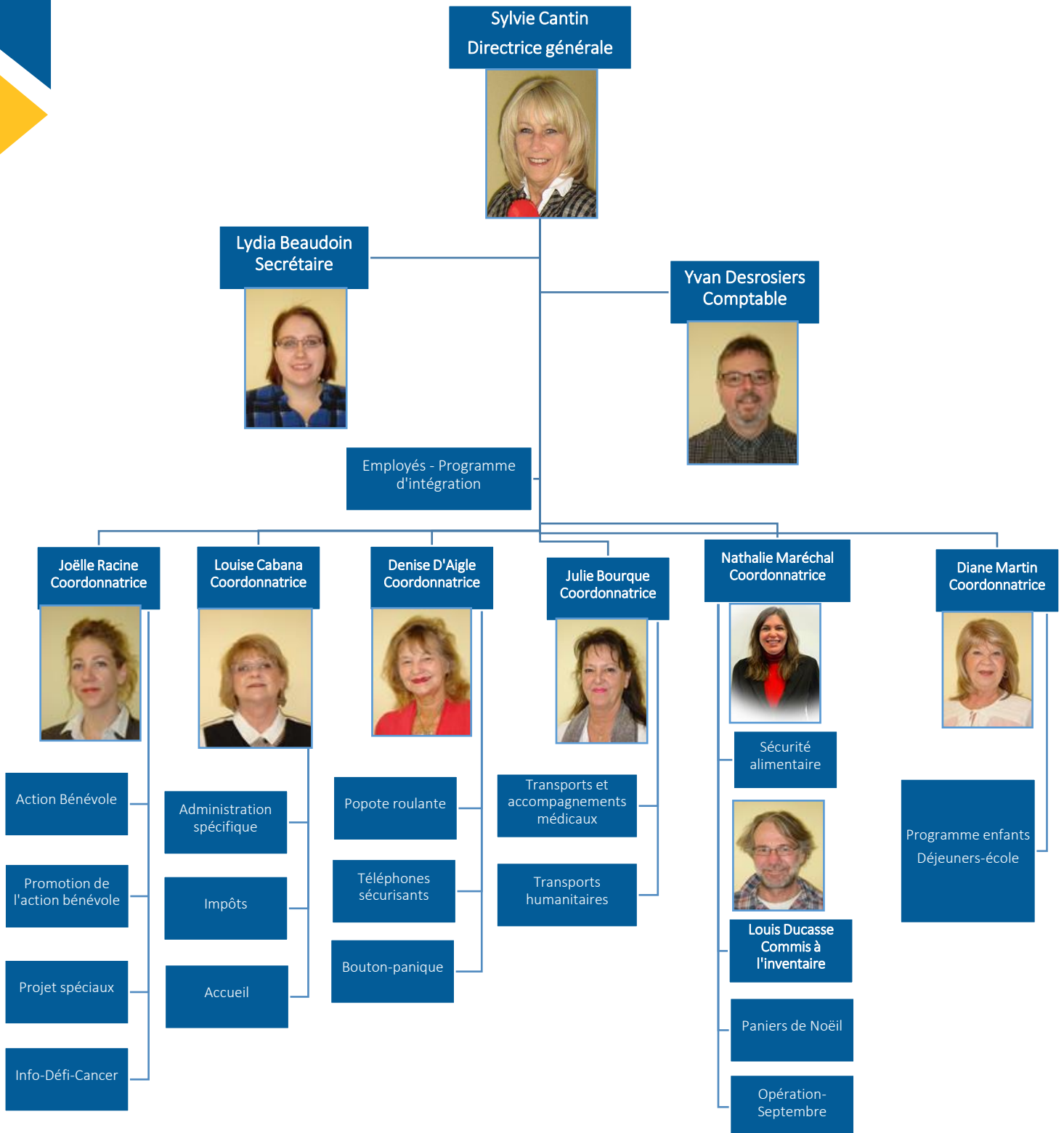




Photo : André Cournoyer

L'équipe du CAB du Bas-Richelieu

De haut en bas : Nathalie Maréchal, Louis Ducasse, Joelle Racine, Louise Cabana, Yvan Desrosiers, Julie Bourque, Denise D'Aigle, Lorraine Ducasse, Diane Martin, Sylvie Cantin, Patrick Bouillon, Lydia Beaudoin.

L'ACTION BÉNÉVOLE

L'action bénévole est issue d'une volonté de venir en aide. Sans contrainte, librement, le bénévole donne généreusement de son temps et de ses compétences. Sa contribution génère des impacts positifs autant pour lui que pour l'ensemble de la collectivité. Lorsqu'une cause lui tient à cœur et qu'il décide de s'y engager, son apport rencontre alors ses valeurs et répond donc à ses attentes et à ses besoins.

Au Québec, c'est plus de 2 millions de bénévoles actifs, ce qui constitue un important mouvement produisant un effet de levier quasi-incalculable au profit de l'ensemble de la collectivité.

Le Centre d'Action bénévole du Bas-Richelieu est actif dans sa communauté depuis 45 ans grâce principalement à l'implication et à la générosité de milliers de bénévoles qui ont défilé au fil des ans et de ceux qui s'investissent encore aujourd'hui.

« Nous leur en sommes extrêmement reconnaissants »



**Le bénévolat,
un geste du coeur**

DÉVELOPPEMENT DE L'ACTION BÉNÉVOLE

Le développement de l'action bénévole comprend toutes les actions visant à faire la promotion du bénévolat et à soutenir les bénévoles dans leur implication.

Suite à la planification stratégique réalisée en 2015, de nombreuses démarches furent réalisées afin de répondre à notre souhait de nous positionner en tant que leader de l'action bénévole dans la région, conformément au cadre de référence de la FCABQ.

Nos efforts en ce sens se sont exprimés par la création d'un site WEB et d'une page Facebook, vitrines par lesquelles nous pouvons souligner nos événements spéciaux, donner de l'information sur nos services, publier des offres de bénévolat et partager différents articles traitant de l'action bénévole.

Nous avons également rencontré plus de 80 bénévoles actifs afin de mettre à jour leur dossier et surtout présenter le nouveau code d'éthique et de déontologie. Ces rencontres furent une occasion en or d'échanger sur l'implication de ces bénévoles, leurs motivations et leur expérience. L'exercice n'est pas terminé puisque tous les bénévoles n'ont pas encore signé le nouveau code d'éthique, mais nous pouvons tout de même partager l'immense chance que nous avons de pouvoir compter sur des bénévoles aussi engagés, motivés par le désir de participer à la mission du CAB et de redonner à la communauté.

Pour l'année à venir, nous souhaitons poursuivre le développement de l'action bénévole dans la région en consolidant les partenariats avec les organismes et entreprises bénéficiant de l'implication de bénévoles. Nous veillerons également au rayonnement du travail réalisé par les bénévoles afin d'en faire reconnaître son ampleur.



Joëlle Racine
Coordonnatrice à l'action
bénévole et aux projets spéciaux



PROMOTION DE L'ACTION BÉNÉVOLE

Semaine de l'Action bénévole : c'est du 10 au 16 avril 2016 qu'a eu lieu la Semaine de l'Action bénévole. Nos bénévoles ont été invités à un déjeuner préparé et servi par les employés du CAB. C'est une activité qui se déroule depuis maintenant plusieurs années et qui est très appréciée. C'est une belle occasion d'échanger, employés et bénévoles, dans une atmosphère décontractée et conviviale. Ce sont **45** bénévoles qui ont participé.

Journée internationale des bénévoles (5 décembre) : parution d'un message de remerciement sur les panneaux d'affichage électronique de la ville.



Salon des bénévoles du Collège St-Maurice : participation afin de faire connaître notre organisme aux étudiantes qui, dans le cadre de leur programme d'étude, doivent réaliser un certain nombre d'heures de bénévolat chaque année.



Recyclo-Centre : une trentaine de jeunes faisant partie d'un projet d'intégration au travail ont été rencontrés dans le but de leur faire connaître nos services et de les sensibiliser au bénévolat.

Partage de publications sur l'action bénévole : par le biais de notre page Facebook.

Affichage sur le babillard : offres de bénévolat.

Salon des Aînés : recrutement de bénévoles



Le 30 septembre 2016, plus d'une vingtaine d'organismes œuvrant pour le bien-être des aînés étaient présents pour informer la population de leurs services et activités. Le Centre d'Action Bénévole était bien sûr présent, profitant de cette belle occasion de faire connaître davantage ses services. Plusieurs conférences ont été présentées : **Aînés Avisés; Être actif à 60 ans!; Vous êtes son modèle; Le Phare des aînés.**

SOUTIEN AUX BÉNÉVOLES



Photos Chantal Béliveau



UN SOUPER DE LA **ST-VALENTIN** POUR LES BÉNÉVOLES DE LA POPOTE ROULANTE

Le vendredi, 12 février, un souper a spécialement été organisé pour les bénévoles de la Popote Roulante...une belle initiative de Denise, coordonnatrice du service. C'est dans la grande salle du CAB, décorée pour la circonstance, qu'une **trentaine** de bénévoles ont pu déguster un délicieux spaghetti préparé bénévolement par monsieur Normand Lancup. Des prix de présence ont été tirés...la bonne humeur était au rendez-vous.



Cartes de vœux : à l'occasion de son anniversaire, chaque bénévole reçoit une carte signée par les employés. Cette marque d'attention personnalisée est très appréciée.



Affichage d'informations : sur les diverses activités à venir, les offres de bénévolat, des photos des événements passés, etc.

Accueil des nouveaux bénévoles : rencontres individuelles avec les nouveaux bénévoles afin de favoriser leur intégration tout en respectant leur intérêt, leur disponibilité ainsi que leur compétence.



Reconnaissance et hommage aux bénévoles dans le cadre du 45^e anniversaire du Centre d'Action Bénévole du Bas-Richelieu



Photos Pierre Côté

Le 4 juin 2016 fut une date mémorable.

En effet, dans le cadre du 45^e anniversaire de fondation du Centre d'Action Bénévole du Bas-Richelieu, une soirée a été organisée pour souligner et remercier nos nombreux bénévoles pour le magnifique travail qu'ils accomplissent contribuant ainsi au mieux-être de la communauté soreloise.

Lors de cette soirée, la Médaille de l'Assemblée Nationale a été remise par le député de Richelieu, monsieur Sylvain Rochon, à Carmen Hurteau, bénévole au CABBR depuis plus de 30 ans, ayant connu un parcours difficile, mais qui a su conserver une philosophie de vie qui pourrait faire réfléchir ceux qui se plaignent à la moindre occasion. Ce fut un moment très émouvant et assurément inoubliable.

Pour résumer, un repas apprécié de tous et une partie musicale assurée par le Duo Carmen et Michel qui ont su plaire à l'auditoire, un certificat de Reconnaissance remis à chaque bénévole, quelques jeux qui ont su divertir et de nombreux prix de présences.



CARREFOUR JEUNESSE-EMPLOI



Quelle chance nous avons de pouvoir compter sur la collaboration de la gang du CJE!
Que ce soit des denrées alimentaires ou encore des effets scolaires, ce sont nos pros de l'inventaire!
Merci pour votre précieuse aide... vous êtes les meilleurs!

L'HALLOWEEN...IL NE FALLAIT PAS MANQUER CETTE OCCASION



L'équipe du CAB avait le cœur à la fête lors de cette journée du 31 octobre 2016.

DÉPANNAGE ALIMENTAIRE D'URGENCE



NATHALIE MARÉCHAL
Coordonnatrice en sécurité alimentaire

Ce service procure une aide ponctuelle à toute personne vivant une situation financière difficile ou une situation de crise.

DISTRIBUTION DES PANIERS DE NOËL



Ce sont 730 paniers qui furent distribués par le CABBR auprès de 1258 bénéficiaires de la région qui ont pu passer un plus beau temps des fêtes. À noter que nous travaillons en étroite collaboration avec le GEST (Groupe d'Entraide Sorel-Tracy) afin d'éviter le dédoublement, ce qui permet par le fait même, de venir en aide à davantage de familles.

En comptabilisant les denrées et les dons reçus, on remarque cependant une baisse de 30% comparativement à l'an dernier. Mais paradoxalement, 60 paniers de plus ont dû être confectionnés afin de satisfaire à la demande. Rappelons que les denrées offertes dans les paniers sont celles qui ont été recueillies lors de la journée de la Guignolée du 4 décembre ainsi qu'à la Guignolée des affaires du 8 décembre 2016.

Nous tenons à souligner et à remercier les marchés d'alimentation Super C, Métro, Métro Plus et Provigo pour leur collaboration. En effet, les gens avaient la possibilité d'y déposer des denrées non périssables dans les barils prévus à cette fin pendant tout le mois de décembre.

OPÉRATION-SEPTEMBRE

Le mois d'août est une période intense au CABBR. En effet, nous procédons aux inscriptions des enfants provenant de familles à faibles revenus. Nous aidons celles-ci à payer les fournitures et les comptes scolaires, les sacs d'école, les espadrilles ainsi que des besoins spéciaux...tout est pris en considération pour leur venir en aide.



Plusieurs familles du territoire de la MRC ont donc bénéficié d'un appui important permettant à leurs enfants d'avoir tout ce qu'il faut pour commencer l'année scolaire du bon pied.

Centraide a versé la somme de **34 600 \$** au Centre d'Action Bénévole du Bas-Richelieu pour venir en aide aux enfants démunis de la MRC. Ce sont donc **258 enfants** d'ici qui ont pu en bénéficier.

MERCI Centraide et MERCI aux bénévoles qui ont apporté leur contribution.

DÉPANNAGE ALIMENTAIRE	2015	2016
Bénéficiaires différents	612	623
Services rendus	1525	1646
Personnes rejointes	2551	2665
OPÉRATION SEPTEMBRE		
Bénéficiaires	259	258
PANIERS DE NOËL	670	730
Bénéficiaires	1009	1290
Services	2653	2889



PROJETS SPÉCIAUX ENFANTS

Pour les familles en difficulté, avoir à répondre aux besoins particuliers de leur enfant qui présente un handicap physique, comporte un défi majeur. Si la facture des dépenses prescrites par un professionnel met à risque les besoins de base de la famille, il est possible d'obtenir une aide ponctuelle.

PORTES OUVERTES

Lors des journées de remise des coupons pour les paniers de Noël, le CABBR offre la possibilité à nos bénéficiaires d'obtenir différents objets qui pourraient répondre à leurs besoins. On appelle ce volet « **Les Portes ouvertes** ».

Pour cette occasion, la grande salle du CABBR est envahie de tables bien remplies de toutes sortes d'objets qui s'avèrent être des dons provenant de la communauté. Ces journées sont très appréciées...la preuve...les tables se vident...

DES LUTINS DES TEMPS MODERNES REDONNENT LE SOURIRE À 350 ENFANTS DÉMUNIS

27^e édition de l'Arbre de joie de Sorel-Tracy

L'Arbre de joie permet d'offrir des cadeaux aux enfants démunis âgés de 1 à 11 ans référés par le Centre d'Action Bénévole du Bas-Richelieu. D'année en année, les besoins demeurent aussi grands à chaque période des fêtes. Environ six bénévoles ont été présents tous les jours dès le 24 novembre dernier au local de l'organisme communautaire situé aux Promenades de Sorel.

Le bénévole Denis Dumont ne peut s'empêcher de trouver les gens généreux : « On a même vu des gens qui étaient défavorisés revenir donner pour les autres quand leur situation a changé. »



SOUTIEN AUX ENFANTS

DÉJEUNERS-ÉCOLES



Diane Martin, coordonnatrice

En 1995, le Centre d'Action Bénévole instaurait dans 2 écoles de la région les déjeuners-écoles afin de permettre aux enfants de débiter la journée le ventre plein. Réalisant l'ampleur des besoins, nous avons développé davantage ce service et nous comptons maintenant 10 écoles participantes. C'est grâce au dévouement et à l'implication de 78 bénévoles qui croient en la cause ainsi qu'à nos donateurs, qu'un nombre impressionnant d'enfants peuvent maintenant déjeuner à tous les matins.

Ce programme comble des besoins nutritifs essentiels, favorise un meilleur rendement scolaire et apporte une aide concrète aux parents pour le mieux-être des enfants. C'est prouvé qu'un enfant qui a faim ne peut se concentrer... on apprend toujours mieux le ventre plein.

Quand ces mêmes enfants s'en vont au secondaire, il n'y a pas davantage de nourriture à la maison. Donc, depuis une 2^e année consécutive, le CABBR octroie un montant d'argent à l'ESBG pour permettre à ces jeunes ados d'avoir accès à la cafétéria. En 2016, 800 repas ont été distribués à 40 étudiants du secondaire. Une très grande satisfaction pour le Centre d'Action Bénévole.



Déjeuner-écoles	2016
Bénéficiaires	173
Déjeuners distribués	10 615

ADMINISTRATION SPÉCIFIQUE



Louise Cabana, coordonnatrice

Suite à une entente signée avec le Centre intégré des Services Sociaux de la Montérégie et des organismes de la région en santé mentale, le CABBR est en mesure d'offrir à certains usagers une administration spécifique qui a comme impact de leur permettre de vivre dans la communauté dans des structures plus légères tout en bénéficiant de services appropriés.



Ce service favorise donc une meilleure qualité de vie à ces usagers ayant des difficultés à répondre à leurs besoins fondamentaux c'est-à-dire « se loger, se nourrir, se vêtir, et se divertir ».

Il s'avère donc essentiel d'être en mesure de répondre à leurs besoins et ce, en partenariat avec les organismes qui œuvrent auprès d'eux. Cette belle collaboration est nécessaire et représente des gages de qualité.

Administration spécifique	2016
Bénéficiaires	53
Services	12 574

INFO-CANCER



Joelle Racine, Coordonnatrice

Recevoir un diagnostic de cancer peut être un véritable choc... accompagner un être cher dans cette épreuve peut également représenter un réel défi. Nous sommes heureux de pouvoir offrir un service chaleureux d'écoute et de soutien en collaboration avec la Société Canadienne du Cancer. Nous avons sur place une vaste sélection de prothèses capillaires et d'accessoires à cheveux disponibles pour emprunt, ainsi que des prothèses mammaires externes offertes gratuitement aux personnes ayant subi une mastectomie.

Cette année, nous avons concentré nos énergies à faire rayonner davantage le service dans la région afin d'en augmenter la visibilité. Ainsi, des rencontres ont eu lieu entre la coordonnatrice du service et le personnel d'oncologie et de soins palliatifs à domicile de l'Hôtel-Dieu-de-Sorel et de nombreux contacts ont été établis avec différents acteurs dans le domaine du cancer afin de leur présenter les services offerts.

Nombre de prêts de prothèses capillaires et/ou mammaires : **21**

Promotion du Programme québécois de dépistage du cancer du sein par le recrutement de 6 marraines du Mémo-Mamo 2016. Au total, une soixantaine de porte-clés furent distribués à des femmes âgées entre 50 et 69 ans afin de les sensibiliser à l'importance de subir une mammographie aux deux ans.

DÉFI-CANCER

De plus, grâce au Défi-Vélo-Lussier, nous avons la chance de pouvoir offrir différentes options d'aide comme le transport médical, l'hébergement, le soutien alimentaire ou tout autre besoin lié au diagnostic de cancer.



Options \ Années	2015	2016
Info-cancer	57	93
Défi-cancer	44	66

POPOTE ROULANTE

« un service qui favorise le maintien à domicile »



Denise D'Aigle

Coordonnatrice, Popote Roulante,
Téléphones sécurisants,
Bouton Panique

La Popote roulante s'adresse aux personnes de 65 ans et plus **et** à la retraite sans égard à la condition de santé. Les personnes malades sans égard à l'âge ainsi que celles présentant un léger handicap physique ou mental peuvent également avoir recours à ce service. Par personnes malades, on entend celles en convalescence ou ayant subi une blessure, une jeune maman relevant d'un accouchement ou toute autre personne temporairement incapable de cuisiner.

Popote roulante	2016
Repas	47 051
Bénéficiaires	450
Bénévoles	47
Heures	2729
Appels sécurisants	565
Bénéficiaires	36
Bénévoles	1
Heures	150

BOUTON PANIQUE

Toute personne en perte d'autonomie vivant seule qui pourrait avoir besoin d'aide est éligible à ce service. Un appareil est installé sur la ligne téléphonique, lequel appareil est relié à une centrale. La personne qui a besoin d'aide a sur elle, soit un bracelet, soit un pendentif sur lequel elle appuie et elle est automatiquement en contact avec un préposé de la centrale qui lui apporte le soutien dont elle a besoin en faisant le suivi avec elle.

Bouton-panique	2016
Bénéficiaires	54
Services	54



ACCOMPAGNEMENT MÉDICAL ET TRANSPORT

Les bénévoles qui accompagnent les bénéficiaires sont informés de leurs rôles et responsabilités. Ils doivent conduire prudemment afin d'assurer la sécurité des bénéficiaires, apporter assistance au besoin, traiter les personnes avec dignité et respecter leur contrat de confidentialité. Cette présence est rassurante lors de certains rendez-vous médicaux, entre autres, lors de longues périodes qui suscitent souvent un sentiment d'insécurité.

En 2016, nous pouvons remarquer l'augmentation plus marquée des transports effectués pour les personnes âgées dont leur incapacité augmente avec l'âge.

Également, l'accompagnement des personnes atteintes d'un cancer est au cœur des intérêts du centre. Nos bénévoles font en sorte d'apporter leur soutien et d'être à l'écoute de celles-ci afin de donner beaucoup d'encouragement.

Un remerciement très spécial à tous les participants du Défi-Vélo Lussier pour tous les dons amassés pour venir en aide financièrement aux personnes atteintes de cancer.



Accompagnement
médical

Transports humanitaires

Accompagnement médical	2015	2016
Transports	2 415	2 308
Bénéficiaires différents	434	403
KM	266 927	259 415

Prêts d'appareils orthopédiques		
Bénéficiaires	7	9
Services	7	9

Profil des bénéficiaires

65 ans et +	Malades chroniques	Personnes convalescentes	Personnes handicapées	Autres
165	152	7	22	222



AUSSI... INTERVENTION PSYCHO-SOCIALE

S'il est important de venir en aide à nos bénéficiaires de façon ponctuelle, il est d'autant plus important de favoriser leur autonomie.

« Si tu donnes un poisson à un homme, il mangera un jour.

Si tu lui apprends à pêcher, il mangera toujours »



Nous offrons donc des services d'aide à des personnes seules, des couples et des familles, dans le respect et la dignité. L'objectif de ce programme est d'assurer une réponse adéquate aux besoins de base des personnes en difficulté.

Nous procédons par une évaluation de leur situation financière et de leur contexte psychosocial. Ces personnes sont par la suite dirigées vers nos différents services ou vers d'autres ressources de la région selon leur situation. Notre démarche est basée sur l'empowerment. Nous croyons en effet qu'il est primordial de favoriser l'autonomie des personnes et de leur redonner de l'espoir et du contrôle sur leur vie.

Dans le cadre de ce programme, soit par service direct ou par référencement, nous offrons également au besoin du soutien d'urgence alimentaire, vestimentaire, psychosocial ou en lien avec l'habitation.



34 967 habitants

DES CHIFFRES QUI PARLENT...



Services

147 758 services
à la communauté



Soutien dépannage
alimentaire
623 bénéficiaires



1143 bénéficiaires

2308 accompagnements



Transports Médicaux



10 615 déjeuners



47 051 repas
distribués



290 079 km



300 bénévoles inscrits



55 022 heures
de bénévolat



1 104 bénévoles
sympatisants



730 paniers de Noël



SOUTIEN À LA COMMUNAUTÉ
Services aux individus
Soutien aux organismes



ACTIVITÉS	BÉNÉFICIAIRES	MAD	N-MAD	PERSONNES REJOINTES	BÉNÉVOLES INSCRITS	BÉNÉVOLES SYMPATISANTS	ORGANISMES AIDÉS	KM	SERVICES	HEURES
Défi-Info-Cancer	159	47	19	159	2				625	25
Accompagnement médical et transport	403	396	7	403	25			259 415	2 308	8 822
Accueil, références, réunions	37 212				20		3		37 212	2 790
Administration spécifique	54				1		9		12 574	900
Soutien technique et coopération	141		141	206	1		68		141	393
Amies-Laines & Atelier de couture	1				14		1		245	1 575
Popote urbaine	450	352	98	450	47		3	29857	47 051	2 729
Popote rurale							1		150	36
Portes ouvertes	677				19				677	139
Projet spécial/enfants	7		7						8	
Kit de bébés	7		7		2					54
Soutien dépannage alimentaire	623	268	355	2 665	2				1 646	52
Paniers de Noël	730	267	463	1 293	138				2 889	2 280
Support médical	9				1				9	
Téléphones sécurisants	36	36		36	2				565	48
Bouton panique	54	54		54	1			807	54	107
Centraide Opération-Septembre	261		261		16				611	89
Salle de lavage	57				1				219	
Déjeuners-écoles	173		173	173	72				10 615	2 801
Impôts	1 143				18				5 870	2 110
Activités d'intégration sociale	4		4						139	596
Arbre de Joie	380		380		1		1		380	6
Société canadienne du cancer										
Prêts de locaux	30	30		30	1		2		3	20



GOUVERNANCE ET VIE ASSOCIATIVE

IMPLICATION BÉNÉVOLE - activités diverses

Activités	Fréquence	Heures	Activités	Bénéficiaires	Bénévoles inscrits/sympatisants	Heures
Assemblées régulières du c.a.	10	1 210	Concert de Noël	1	130	17 350
Assemblée générale annuelle	1	105	Défi-Vélo Lussier	1	265	3 380
Comité organisateur de la soirée reconnaissance	10	180	Tournoi des paramédics	1	30	450
Comité de révision des règlements généraux	5	75	Grand McDon	1	12	24
Comité de révision du plan d'action	4	64	Coupe Stanley	1	5	20
Réunions d'équipe	36	540	Noël des Pompiers	20	10	37
Table de sécurité alimentaire	8	30	La Gueule de Bois	50	9	18
Table des Aînés	5	20	La Guignolée	1 290	600	2 300
Table Enfance-Famille	1	4	La Guignolée des Affaires	1	20	15
RCABM	8	60	Administrateurs	1	11	1 240
Représentations externes	11	30	Employés	1	12	2 100
Participations spéciales	4	8				
Vérification des rapports financiers	10	10				



Développement de l'action bénévole
Promotion de l'action bénévole
Reconnaissance aux bénévoles

Activités	Bénéficiaires	Bénévoles	Organismes aidés	Services	Heures
Activités de reconnaissance	160	7	-	2	126
Sensibilisation milieu scolaire	310	1	2	1	4
Rencontres (groupes, associations)	150	1	5	17	30
Cartes de vœux	300	2	-	300	12
Communications internes	1 128	1	24	5	-
Interventions radiodiffusion et télédiffusion	-	5	-	310	8
Publicités (papier, web)	-	1	-	23 135	-



Un coup d'œil sur les faits saillants de 2016

JANVIER : reprise des activités quotidiennes, popote roulante, déjeuners-écoles, tâches administratives, etc. Entente de collaboration entre le CAB et la popote rurale. Cartes de vœux aux bénévoles dont l'anniversaire est en janvier.

FÉVRIER : Souper de reconnaissance aux bénévoles de la popote roulante dans le cadre de la fête de la St-Valentin. Cartes de vœux aux bénévoles dont l'anniversaire est en février.

MARS : période intensive des impôts. Présentation des services du CAB lors d'un 5 à 7 de la CSN. Assemblée générale annuelle. Présentation d'un tout nouveau rapport d'activités 2015 « new look ». Entente de collaboration avec le Regroupement des Assistés Sociaux, une collation leur est fournie chaque semaine ou sur demande. Lancement de Défi-Vélo 2016. Actualisation de l'entente avec la SQ pour le filtrage des bénévoles et employés. Participation au 5 à 7 de Centraide. Protocole d'entente mutuelle d'entraide en cas d'urgence avec Les Résidences Soleil inc. Cartes de vœux aux bénévoles dont l'anniversaire est en mars.

AVRIL : période intensive des impôts. Tournoi de hockey des paramédics. Activité Bowling. Déjeuner de reconnaissance aux bénévoles lors de la semaine de l'Action Bénévole. Soutien au centre des arts contemporains pour intégration de bénévoles. Prêt de notre cuisine pour un spécial « cabane à sucre » de l'ADIRS. Participation au marché aux puces du Carrefour Naissance-Famille. Participation au déjeuner des Amis de la Bonne Entente. Participation à un 5 à 7 à La Porte du Passant. Cartes de vœux aux bénévoles dont l'anniversaire est en avril.

MAI : Le Grand McDon. Cartes de vœux aux bénévoles dont l'anniversaire est en mai.

JUIN : fête des bénévoles dans le cadre du 45^e anniversaire du CAB. Arrivée du CAB sur les réseaux sociaux. Présentation de nos services à Recyclo-Centre. Activité Théâtre « Bébé à bord ». Notre cuisine a été prêtée à l'ADIRS. Rendez-vous à la Maison des Jeunes pour photo Centraide. Renouvellement de l'entente du CISSS et le CAB pour l'administration spécifique. Réunion Défi-Vélo au Centre Culturel. Cartes de vœux aux bénévoles dont l'anniversaire est en juin.

JUILLET : Défi-Vélo Lussier. Préparatifs pour Opération-Septembre, compilation des données et achats. Camp Tim Horton. Gérer les récoltes oubliées. La Coupe Stanley à Cartes de vœux aux bénévoles dont l'anniversaire est en juillet.

AOÛT : présentation du service de Défi-Cancer en oncologie. Période d'inscriptions pour Opération-Septembre. Gérer les récoltes oubliées. Représentation du CAB au 5 à 7 du Centre Jeunesse Emploi. Cartes de vœux aux bénévoles dont l'anniversaire est en août.

SEPTEMBRE : Opération-Septembre. Arrivée du bonhomme à lunettes. Participation au Salon des bénévoles au Collège St-Maurice. Participation au Salon des Aînés. Gérer les récoltes oubliées. Participation au projet de revitalisation du centre-ville. Entrevue à MaTV. Assistance au lancement de la Campagne de Centraide. Cartes de vœux aux bénévoles dont l'anniversaire est en septembre.

OCTOBRE : participation à la Campagne de Centraide. Démarches entreprises auprès de Moisson Rive-Sud afin de bénéficier de dons de denrées. Rencontre des membres du comité de révision des Règlements généraux. Cartes de vœux aux bénévoles dont l'anniversaire est en octobre.

NOVEMBRE : collaboration à l'Arbre de Joie. Inscriptions des bénéficiaires pour les paniers de Noël. Journées « Portes ouvertes ». Présentation de nos services à Recyclo-Centre. Conférence de Presse pour le concert de Noël. 5 à 7 de Centraide. Enregistrement d'une entrevue avec Annie Bourque à MaTV. Cartes de vœux aux bénévoles dont l'anniversaire est en novembre.

DÉCEMBRE : Guignolée. La Guignolée des affaires. Noël des pompiers. Concert de Noël. Distribution des paniers de Noël. Dîner à la Gueule de Bois. Journée internationale des Bénévoles, parution sur panneau d'affichage électronique de la Ville de Sorel-Tracy. Cartes de vœux aux bénévoles dont l'anniversaire est en décembre.



LA GUIGNOLÉE 2016

La guignolée a permis de récolter près de 115 200\$ en denrées et en dons afin d'aider les plus démunis.



Encore une fois cette année, les gens de Sorel-Tracy, Ste-Anne de Sorel et St-Joseph de Sorel ont démontré toute leur générosité dans le cadre de la Guignolée qui a eu lieu le dimanche, 4 décembre 2016.

Plus de 600 bénévoles ont offert de leur temps pour recueillir denrées non-périssables et dons en argent; ce mouvement de solidarité et d'entraide nous fait chaud au cœur ici au Cab et nous tenons à remercier chaque personne ayant participé, de quelque façon que ce soit, à faire de cette activité une réussite. La récolte cette année a été de plus de **115 000\$**, montant qui correspond aux dons en argent et à la valeur estimée des denrées.

Merci également à nos précieux commanditaires: Les 2 Rives La Voix, Desjardins, Agence Caza, Les Résidences Soleil, CJSO, Sortrac, M. Sylvain Rochon et M. Louis Plamondon. Sans vous, la Guignolée n'obtiendrait pas la visibilité dont elle a pu bénéficier encore cette année!



LA GUIGNOLÉE DES AFFAIRES



PG Photographe, Pascal Gagnon



Le jeudi 8 décembre 2016, la Chambre de commerce et d'industrie de Sorel-Tracy a fait appel à la générosité des gens d'affaires de la région afin de recueillir des dons en argent et en denrées non périssables qui furent remis au CABBR pour aider les familles plus démunies à passer un beau temps des fêtes et pour continuer à les soutenir tout au long de l'année. Un beau **montant de 6 044\$** fut remis au CABBR.

Merci à l'équipe et au conseil d'administration de la Chambre de commerce et d'industrie de Sorel-Tracy de vous impliquer socialement et de nous aider à faire de cette collecte de dons un franc succès !

Merci également à CJSO qui a couvert cet important événement contribuant à sensibiliser la population de Sorel-Tracy.

UN REPAS DE ROI À LA GUEULE DE BOIS



Un entrepreneur de la région monsieur Yannick Duchesneau, propriétaire de la Taverne La Gueule de Bois, a posé un geste exceptionnel d'une grande générosité animée de l'Esprit de Noël.

Le 20 décembre dernier, il a offert un repas de roi à plus d'une cinquantaine de personnes démunies de notre région. Ce fut probablement le baume, le geste, le sourire qui ont fait une différence dans leur vie.

Le CABBR tient à le remercier au nom de toutes ces personnes qui n'ont eu que des bons mots à l'endroit de cette extraordinaire attention qui leur fut portée. BRAVO et on ose dire « à l'année prochaine! »

UN NOËL INOUBLIABLE!



Photo Pompiers de Sorel-Tracy

Une vingtaine d'enfants issus de 11 familles ont pu passer un beau Noël grâce aux pompiers de Sorel-Tracy qui se sont mobilisés pour leur acheter des cadeaux.

Tous les pompiers ont été sollicités par l'équipe #4 de la caserne de Sorel-Tracy. En tout, **1 275\$ ont été amassés.**

Les cadeaux ont été distribués le vendredi 23 décembre à des familles moins fortunées qui ont été référées par le Centre d'action bénévole du Bas-Richelieu (CABBR). De 19h à 21h, les pompiers se sont rendus directement aux résidences des familles, avec leur camion, pour remettre les présents en mains propres.

Les enfants disaient ce qu'ils voulaient à leurs parents et les cadeaux étaient achetés avec l'argent des pompiers et « emballés » par ceux-ci. Un montant de 50\$ par enfant avait été prévu et tous les souhaits des enfants ont été respectés à 100% s'en réjouit, et avec raison, le lieutenant Mario Fraser qui fait partie de l'équipe #4 et qui souligne que c'est un travail d'équipe qui a permis la réussite de cet événement.

Les pompiers nous ont assuré que cette expérience sera répétée l'an prochain. BRAVO et un immense MERCI pour votre incroyable initiative au nom de tous ces enfants dont les yeux émerveillés en disaient long...



CONCERT DE NOËL 2016



La 24e édition du concert-bénéfice de Noël au profit du Centre d'action bénévole du Bas-Richelieu a eu lieu le 11 décembre à l'église Marie-Auxiliatrice de Sorel-Tracy sous la présidence d'honneur de monsieur Laurent Cournoyer, homme d'affaires bien connu de la région. L'événement qui réunit plus de 147 musiciens sur scène est orchestré, depuis plus de 15 ans, par la directrice musicale, Josée Laforest.

Tous les profits de ce grandiose événement contribuent à répondre aux nombreuses demandes de notre clientèle dont les besoins sont importants. Cette année le CABBR a reçu la belle somme de **13 146\$**.

MERCI pour cette généreuse implication!



DISTRIBUTION DES PANIERS DE NOËL



Ce sont **730 paniers** qui furent distribués par le CABBR auprès de **1258 bénéficiaires de la région** qui ont pu passer un plus beau temps des fêtes. À noter que nous travaillons en étroite collaboration avec le GEST (Groupe d'entraide Sorel-Tracy) afin d'éviter le dédoublement, ce qui permet par le fait même, de venir en aide à davantage de familles.

En comptabilisant les denrées et les dons reçus, on remarque cependant une baisse de 30% comparativement à l'an dernier. Mais paradoxalement, 60 paniers de plus ont dû être confectionnés afin de satisfaire à la demande. Rappelons que les denrées offertes dans les paniers sont celles qui ont été recueillies lors de la journée de la Guignolée du 4 décembre ainsi qu'à la Guignolée des affaires du 8 décembre 2016.

Nous tenons à souligner et à remercier les marchés d'alimentation Super C, Métro, Métro Plus et Provigo pour leur collaboration. En effet, les gens avaient la possibilité d'y déposer des denrées non périssables dans les barils prévus à cette fin pendant tout le mois de décembre.



RIO TINTO FER ET TITANE



Photo Rio Tinto

Près de 70 ordinateurs usagés et remis à neuf ont été vendus au profit de Centraide Richelieu-Yamaska, la Société canadienne du cancer – division du Québec, **le Centre d'Action Bénévole du Bas-Richelieu Inc.** et La Traversée – centre de crise et de prévention du suicide. Le CABBR a donc pu recevoir un don **en argent de 2 400\$** ainsi que des ordinateurs de tables usagés. La remise à neuf des ordinateurs a été faite à l'aide de bénévoles provenant du Programme d'enseignement international à l'École secondaire Bernard-

Gariépy et l'École St-Joseph de St-Hyacinthe : Olivier Audet, Antoine Landry et Jérémie Provencher, et des employés RTFT : Lucas Bell, Martin Audet et Steve Landry.

Nous remercions tous les employés et bénévoles qui ont contribué à cette collecte de fonds.



LE GRAND MC DON



Les restaurants McDonald's de partout au Canada présentent chaque année une journée spéciale (Le Grand McDon), organisée pour collecter des fonds. Tous les fonds qui ont été amassés dans les restaurants McDonald des secteurs de Sorel et Tracy ont été partagés entre le Manoir McDonald et le Centre d'Action Bénévole du Bas-Richelieu pour venir en aide aux enfants défavorisés de notre région. Les employés du CAB s'impliquent chaque année bénévolement pour faire de cette activité un succès. Merci à l'équipe!

Le Grand McDon 2016 nous a permis de recevoir les belles sommes de **4 316\$ du secteur Sorel** et de **2 220\$ du secteur Tracy**. Ces montants d'argent sont appliqués exclusivement à notre Programme-Enfants.

MERCI AUX RESTAURANTS MC DONALD pour votre implication au sein de notre communauté.

DEPUIS L'AN 2000, LA FONDATION DES AMIS DE LA BONNE ENTENTE
A REMIS AU CAB LA SOMME DE **25 950\$** POUR LES DÉJEUNERS-ÉCOLES



La Fondation des Amis de la Bonne Entente (FABE) a remis un don de 500 \$ pour le volet « Déjeuner-école » du Centre d'action bénévole du Bas-Richelieu (CABBR). L'objectif de « Déjeuner-école » est d'offrir des petits-déjeuners aux élèves du préscolaire et du primaire. Lorsqu'un enfant a le ventre vide, tout le reste devient secondaire. Avant d'avoir faim et soif d'apprendre, il faut d'abord satisfaire sa faim et sa soif physiques. En 2016, le CABBR a distribué **10 615 petits-déjeuners** dans 10 écoles de la région.

DÉFI-VÉLO LUSSIER 2016

Le Défi-Vélo Lussier a eu lieu le 9 juillet 2016. Il s'agit d'une extraordinaire randonnée cycliste, organisée dans l'objectif de lever des fonds destinés à financer le Programme Défi-Cancer du Centre d'action bénévole du Bas-Richelieu. Ce programme est voué au soutien concret des malades du cancer dans la région de Sorel-Tracy. L'objectif financier pour l'année 2016 avait été fixé à **55 000\$** a été atteint. Cette année, la randonnée s'est déroulée sous la pluie, ce qui a exigé d'autant plus de courage aux nombreux cyclistes. Dans les 7 dernières éditions, ce sont plus de **250 000\$** qui ont été amassés pour soutenir cette cause.



Photos Maurice Parent

Nous tenons à souligner notre gratitude aux organisateurs qui ont consacré de nombreuses heures à la planification de cet événement et aux centaines de cyclistes qui s'impliquent pour la cause du cancer dans la région de Sorel-Tracy.

LA COUPE STANLEY À SOREL-TRACY



Photos réseaux sociaux



La Coupe Stanley était à Sorel-Tracy le samedi le 6 Août!



Des chandails à édition limitée autographiés par le gardien de but des Pingouins de Pittsburgh Marc-André Fleury ont été mis en vente au coût de 25\$.

La totalité des revenus engendrés a été remise au programme pour enfants du Centre d'action bénévole du Bas-Richelieu qui couvre les petits déjeuners, l'opération Septembre pour la rentrée scolaire, les projets spéciaux, le dépannage alimentaire, les paniers de Noël et plus encore.

Seulement 200 chandails étaient disponibles et tous ont été vendus. C'est donc la jolie somme de **5 000\$** qui a été versée au CAB.

Merci Marc-André pour ce beau geste!

RÉCOLTES OUBLIÉES



Récoltes oubliées est un organisme à but non lucratif qui effectue des récoltes d'arbres fruitiers et de jardins et qui en fait la redistribution à échelle locale. C'est ainsi que le CABBR a pu recevoir de bons fruits et légumes et en faire bénéficier les personnes qui se sont présentées pour recevoir des dépannages alimentaires.

Bravo et merci pour cette belle initiative.

LE TOURNOI PROVINCIAL DES PARAMÉDICS

13^e édition



Le Tournoi provincial des Paramédics 2016 a eu lieu à Sorel-Tracy les 15-16 et 17 avril. C'est en assurant la présence de plusieurs bénévoles que le CAB s'est impliqué lors de ces 3 jours intensifs.

Pour une bonne cause

Les paramédics ont eu l'idée de redonner tous les profits de l'événement, c'est-à-dire **7 400\$**, au Centre d'Action bénévole (CAB) du Bas-Richelieu pour le programme des déjeuners à l'école.

« Notre but est de redonner aux enfants défavorisés de la région. Tous les dons des commanditaires et toutes nos activités bénéfiques sont pour le CAB. Quand j'ai appris qu'il coûtait entre 600\$ et 1200\$ par mois pour nourrir des enfants le matin au CAB, je me suis dit qu'il fallait faire quelque chose », ajoute M. Provençal-Charron, ambulancier de Sorel-Tracy.

Merci aux organisateurs pour l'intérêt porté à notre mission.





UNE BELLE COLLABORATION

Depuis septembre 2016, les gens de Sorel-Tracy peuvent se présenter au CAB tous les mercredis de 13h00 à 16h00 avec leur prescription pour commander une paire de lunettes à prix très abordable. Le Bonhomme à lunettes offre ce service dans plusieurs villes du Québec et 10\$ pour chaque achat de lunettes est remis à un organisme communautaire. En 2016, une somme de 75 000\$ a été distribuée parmi plus de 60 organismes communautaires. Au Centre d'Action Bénévole du Bas-Richelieu, nous avons reçu pour les mois de septembre, octobre, novembre et 2 semaines en décembre, la somme de **350\$**.

SOS MÉDIC

Bouton d'appel à l'aide
Vivez en toute sécurité



SOS MÉDIC est un service de bouton d'appel à l'aide et d'urgence médical qui permet d'avoir de l'assistance rapidement en cas de situations d'urgences ou de détresse.

Appuyez tout simplement sur votre service de bouton d'appel à l'aide et d'urgence médical que vous portez sur un [bracelet](#) ou un [pendentif](#) et un signal d'urgence sera rapidement envoyé au centre de télésurveillance SOS MÉDIC. Selon la situation, un membre de votre entourage et/ou les services d'urgence seront avisés rapidement afin de vous porter secours.

À qui peut servir le bouton *SOS MÉDIC* ?

- Aux personnes vivant seules
- Aux personnes souffrant de maladies chroniques
- Aux personnes souffrant de maladies dégénératives
- Aux personnes en convalescence
- Aux personnes à mobilité réduite
- Aux personnes non-voyantes
- Aux personnes qui veulent se protéger contre les invasions de domicile
- Aux personnes en détresse ou violentées
- Aux personnes qui désirent tout simplement une SÉCURITÉ.

Avec *SOS MÉDIC* vous êtes en sécurité! SOS MÉDIC a remis au CAB la somme de **1750\$** pour l'année 2016.

LES CAMPS TIM HORTON



Chaque année, **la Fondation Tim Horton pour les enfants** permet à des milliers d'enfants de séjourner dans un camp et d'y vivre des expériences individuelles enrichissantes. Le séjour dans un camp aide les campeurs à acquérir une plus grande confiance en soi et le courage d'atteindre les objectifs qu'ils se sont fixés. C'est avec la collaboration du Centre d'Action Bénévole du Bas-Richelieu que plusieurs enfants de notre région peuvent bénéficier de ces camps qui leur offrent une expérience inoubliable.

À cause du camp...

Il a été constaté que les enfants ont un plus grand sentiment d'appartenance à la communauté scolaire et qu'ils collaborent mieux pour résoudre la situation lorsqu'un problème surgit au sein du groupe sans compter aussi un intérêt plus marqué pour ce qui est de s'aider les uns les autres ainsi que d'aider l'ensemble de la communauté.

Depuis plusieurs années, le Centre d'Action Bénévole sélectionne un nombre variant de 8 à 12 enfants pour leur offrir l'opportunité de participer à ces camps.

Du nouveau cette année... les enfants qui ont participé au camp de 2016 auront la possibilité de renouveler l'expérience pendant 5 étés consécutifs. C'est un changement majeur au sein de la Fondation Tim Horton car on souhaite pouvoir encadrer ces jeunes sur une plus longue période, de découvrir leurs aspirations et talents et de leur offrir le support nécessaire pour y arriver. Ce sont donc 10 enfants de notre région qui vivront cette emballante expérience.

Nous tenons à souligner également l'implication de Tim Horton de notre région pour les dons qu'on nous accorde lors d'événements spéciaux.

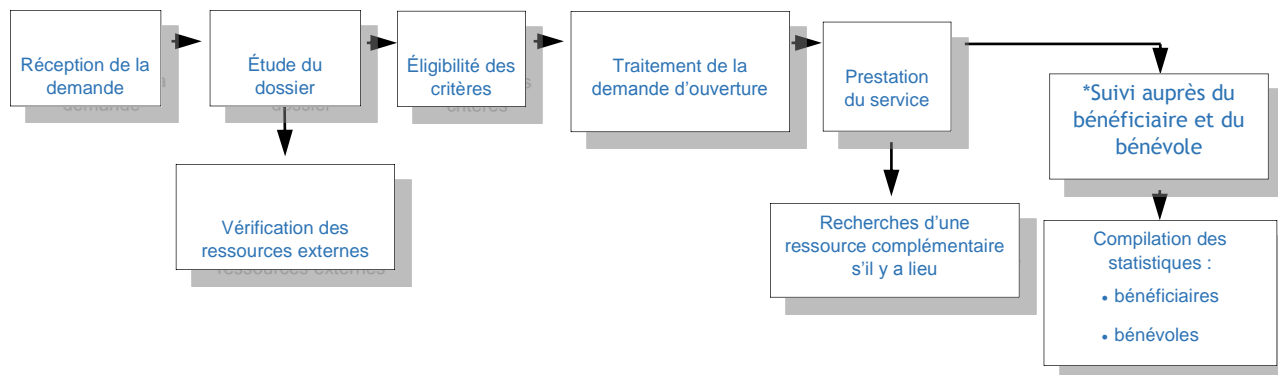


Un immense MERCI!

PROCESSUS

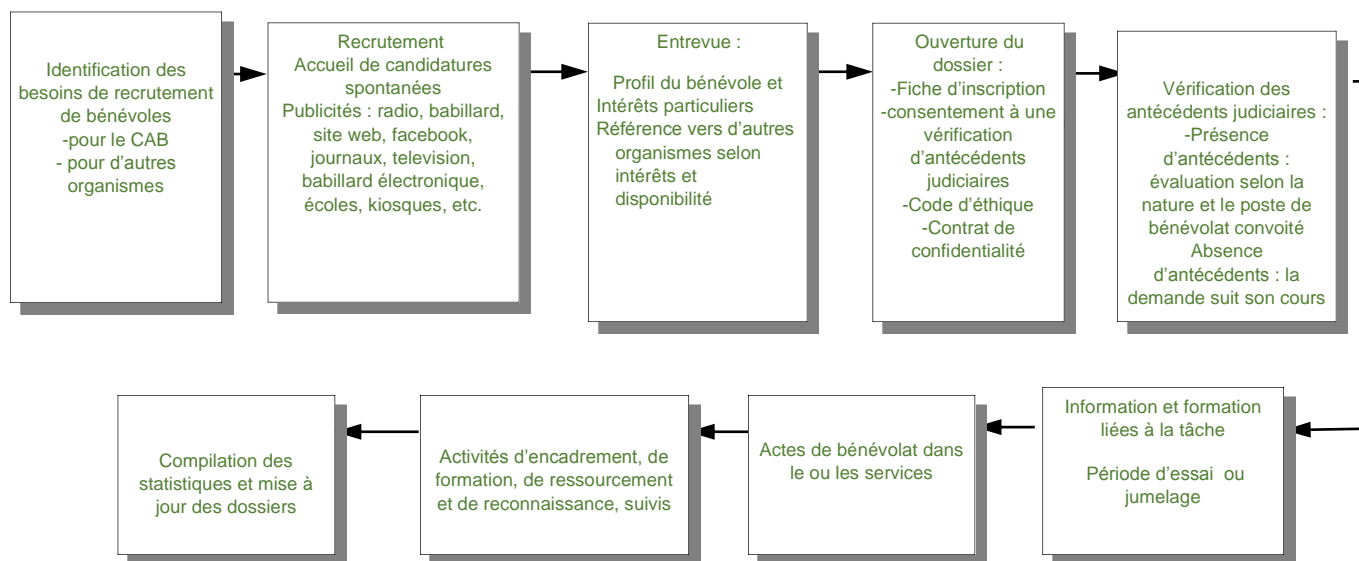
PROCESSUS DE TRAITEMENT DES DEMANDES DES BÉNÉFICIAIRES

Le temps consacré au processus peut varier entre deux et dix heures selon le service.



* Le suivi permet la réévaluation de la situation et peut amener à orienter la personne vers d'autres services dispensés au Centre, vers des ressources externes ou conduire à un arrêt de service.

PROCESSUS DE RECRUTEMENT, DE FILTRAGE ET D'ENCADREMENT DES BÉNÉVOLES



DONATEURS ET PARTENAIRES



Acier Richelieu (concert)

Alimentation Diane Bergeron (don)

Alimentation Sylvain Brière (concert)

Alimentation Sylvio Bouchard (concert)

Banque RBC (don)

Banque TD (concert)

Bicycle Lamothe (concert)

Bonhomme à lunettes

Boulevard Fleuriste (concert)

Caisse Populaire Pierre de Saurel (don & concert)

Caisse Populaire Pierre de Saurel employés (don)

Centraide Richelieu Yamaska (subvention)

Centre intégré de santé et de services sociaux (CISSS) de la Montérégie-Centre (Subvention)

Centre Local d'emploi (Subvention)

Chevalier de Colomb conseil 1132 (programme enfant)

Chœur Sorel-Tracy (concert)

CISSSME Pierre de Saurel CHSLD (Subvention)

Club Social Ambulance Richelieu (don)

Construction Danis (concert)

Coopérative du Cégep Sorel-Tracy (don)

Cournoyer Communication (concert)

Daniel Cournoyer Architecte (don)

Défi-Vélo Lussier (don)

Député de Richelieu M. Sylvain Rochon (concert)

Député M. Louis Plamondon (concert)

Desmarais Protection électronique (concert)

Employés des Forges de Sorel (don)

Excavation Jean-Théroux (don)

Fabspec (concert)

Harmonie Calixa-Lavallée – Josée Laforest (concert)

PLUSIEURS AUTRES

Honda Sorel-Tracy (concert)
Imprimerie Émond & Pelletier (concert)
Jean-Coutu Sorel (don)
Jean-Coutu Tracy (don)
La chambre de commerce et industrie de Sorel-Tracy
La Fondation des Ami(e)s de la bonne entente (don)
La Fondation J. Rodolphe La Haye (don)
La Gueule de Bois
La Guignolée Ste-Anne-de-Sorel & Sorel (don)
La Guignolée St-Joseph-de-Sorel & Tracy (don)
Le Groupe d'entraide Sorel-Tracy
Les Filles d'Isabelle Cercle Madame de Sorel (don)
Les Grains Haribec (don)
Les Joyeux Curleurs (don)
Les Pompiers Sorel-Tracy
Les Portes du Manoir Inc. (concert)
Les récoltes oubliées
Location FGL (concert)
Lussier Dale Parizeau Courtier d'assurance (concert & don)
M. Marc André Fleury
Notaire Luce Jacob (concert)
Pharmacie Braconnier (concert)
Pharmacie Martel (concert)
Placement JLL Inc. (don)
Recyclo-Centre
Restaurant McDonald (Le Grand Mc Don)
Rio Tinto (concert & don)
Sablage Peinture Richelieu (Don)
SAQ (don)
SOS Médic
Syndicat des conducteurs transbus (don)
Théâtre Chenal-du-moine
Tim Horton Sorel-Tracy
Ville de Sorel-Tracy

CONCLUSION



«Nous sous-estimons souvent le pouvoir d'un contact, d'un sourire, d'un mot gentil, d'une oreille attentive, d'un compliment sincère ou de la moindre attention; pourtant, ils ont tous le pouvoir de changer une vie» — Leo Buscaglia

Encore cette année, nous avons respecté notre engagement envers les valeurs qui nous guident et nous motivent. Lorsqu'une équipe se donne la main et qu'elle partage les mêmes convictions, lorsque sa force résulte d'un ralliement des efforts individuels et collectifs, c'est au quotidien que des centaines de gens en ressentent les bienfaits. Cette équipe se transforme, évolue au gré du temps, se diversifie, s'améliore, grandit ...le CABBR est en santé et je suis fière de diriger cette équipe de cœur.

Nous avons pu toujours compter sur des bénévoles motivés à offrir des services de qualité, et ce, beau temps mauvais temps en ce qui concerne les bénévoles transporteurs. Tous nos services sont imprégnés de la vitalité qu'ils apportent. Ils répondent toujours « présents » quand il s'agit de contribuer au bien-être de leur communauté; en plus d'être grandement apprécié, cet apport s'avère indispensable à la continuité de nos nombreux services. Nous les remercions sincèrement.

Chaque année nous amène de nouveaux défis et il en sera de même pour la prochaine. Je ne vous apprend rien en vous mentionnant que nous sommes dans un climat d'austérité budgétaire. Je suis cependant convaincue que toute l'équipe du CABBR saura travailler de concert avec le CA et les bénévoles pour assurer le mieux possible, la continuité de nos services et la poursuite de notre mission auprès de la communauté. Nos principaux objectifs seront d'agrandir et de soutenir notre belle équipe de bénévoles, de demeurer à l'écoute des besoins des organismes communautaires, de consolider et maintenir nos services, de demeurer impliqués dans le milieu et actifs dans les concertations, d'améliorer et de maintenir à jour notre site web.

C'est à coups de rame que la barque avance!

Sylvie Cantin
Directrice générale

UNE BELLE LEÇON DE VIE...



Il y a des épreuves dans la vie qui nous semblent trop lourdes et surtout incompréhensibles. On se pose des questions, on se demande pourquoi ça nous arrive à nous. Ce sont des questions qui nous laissent la plupart du temps sans réponses...

Un vieux médecin empreint de sagesse avec qui j'ai eu la chance de travailler pendant plusieurs années, m'a dit un jour que les épreuves dans la vie servaient à tourner une page. Elles nous obligeaient à faire un temps d'arrêt dans notre vie, à réviser nos positions, à se prendre en mains et à passer à autre chose.

Alors que tout semblait sans issu, voilà que se pointent de nouveaux horizons...

Sylvie Cantin
Directrice



Textes, recherche et compilation : Sylvie Cantin
Lydia Beaudoin
Création et montage: Entreprise-école
Cégep de Sorel-Tracy

La réalisation de ce rapport est le fruit de la contribution de toute l'Équipe du Centre d'Action Bénévole du Bas-Richelieu. Merci à tous!



Photo : Maurice Parent

